

## SOMMARIO

Bollettino Ufficiale degli  
Idrocarburi e della Geotermia  
Anno L – N° 12

*Direttore responsabile:*  
GILBERTO DIALUCE

*Redazione:*  
MARIA BEATRICE DE AMICIS

*Grafica e impaginazione:*  
OMBRETTA COPPI

### AVVERTENZE

- IDROCARBURI – Attività di ricerca e coltivazione in terra e in mare
- MERCATO DEL GAS NATURALE - Attività di stoccaggio
- GEOTERMIA - Attività di ricerca e coltivazione
- LEGGI, DECRETI, DISPOSIZIONI E COMUNICATI
- REGIONE SICILIA
- DATI STATISTICI
- INDIRIZZI
- ELENCHI ISTANZE
- APPENDICE: INDICI - ELENCHI

AVVERTENZE ..... Pag. 6



## IDROCARBURI

### TITOLI MINERARI RICHIESTI O CONCESSI NELLA TERRAFERMA

#### ■ ISTANZE DI PERMESSO DI RICERCA

##### **NUOVE ISTANZE**

- **FAENZA** – Istanza di permesso di ricerca (Forlì-Cesena, Ravenna) – Società Gas Plus Italiana ..... Pag. 7
- **MARZENO** – Istanza di permesso di ricerca (Forlì-Cesena, Ravenna) – Società Terracon ..... Pag. 7
- **FONTANA AUTUNO** – Istanza di permesso di ricerca (Matera, Potenza) – Società Celtique Energie Petroleum ..... Pag. 8
- **MONTE NEGRO** – Istanza di permesso di ricerca (Matera) – Società Celtique Energie Petroleum ..... Pag. 8
- **POZZO FRASCAROSSA** – Istanza di permesso di ricerca (Cosenza, Matera, Potenza) – Società Celtique Energie Petroleum ..... Pag. 8
- **TORRENTE ALVO** – Istanza di permesso di ricerca (Potenza) – Società Celtique Energie Petroleum ..... Pag. 10

 PERMESSI DI RICERCA

**ISTANZE DI RINUNCIA**

- **ACQUAVIVA PICENA** – Istanza di rinuncia al permesso di ricerca (Ascoli Piceno) – Società Intergas Più (r.u.) ..... *Pag. 11*
- **CASTELNUOVO DI SOTTO** – Istanza di rinuncia al permesso di ricerca (Parma, Reggio Emilia) – Società Forest-CMI ..... *Pag. 11*
- **CASALMAGGIORE** – Istanza di rinuncia al permesso di ricerca (Cremona, Mantova, Parma, Piacenza e Reggio Emilia) – Società Forest-CMI ..... *Pag. 11*

 ISTANZE DI CONCESSIONE DI COLTIVAZIONE

 CONCESSIONI DI COLTIVAZIONE

**TITOLI MINERARI RICHIESTI O CONCESSI NEL SOTTOFONDO DEL MARE TERRITORIALE E DELLA PIATTAFORMA CONTINENTALE**

 ISTANZE DI PERMESSO DI PROSPEZIONE

 ISTANZE DI PERMESSO DI RICERCA

 PERMESSI DI RICERCA

**DECRETI DI CONFERIMENTO**

- **C.R148.VG** – Decreto ministeriale 27 novembre 2006 di conferimento del permesso di ricerca (Canale di Sicilia, Zona C) – Società Vega Oil ..... *Pag. 12*

**DECRETI RELATIVI ALLA TITOLARITÀ**

- **B.R268.RG** – Decreto ministeriale 6 novembre 2006 di trasferimento, alla Società Petroceltic Elsa, di quota della titolarità della Società Vega Oil, contestualmente nominata rappresentante unica delle contitolari, relativamente al permesso di ricerca (Mare Adriatico, Zona B) *Pag. 16*

 ISTANZE DI CONCESSIONE DI COLTIVAZIONE


**CONCESSIONI DI COLTIVAZIONE**
**ISTANZE DI RINUNCIA**

- **B.C16.AG** – Istanza di rinuncia alla concessione di coltivazione (Mare Adriatico, Zona B) – Società ENI (r.u.) ..... *Pag. 18*

**MERCATO DEL GAS NATURALE****DISPOSIZIONI E COMUNICATI**

- **Stoccaggio minerario** – Comunicato ministeriale 29 dicembre 2006 ai sensi dell'art. 2 del D.M. 9 maggio 2001 e dell'art. 2 del D.M. 26 settembre 2001 ..... *Pag. 18*

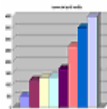
**GEOTERMIA**

ATTIVITA' DI RICERCA E COLTIVAZIONE DI RISORSE GEOTERMICHE

**LEGGI, DECRETI, DISPOSIZIONI E COMUNICATI****LEGGI E DECRETI**

- **D.M. 15 luglio 2006** – Sostituzione del rappresentante della Regione Basilicata per il Comitato tecnico per gli idrocarburi e per la geotermia. Triennio 2005-2008 ..... *Pag. 19*
- **D.M. 15 luglio 2006** – Nomina del rappresentante della Regione Campania per il Comitato tecnico per gli idrocarburi e per la geotermia. Triennio 2005-2008 ..... *Pag. 20*
- **D.M. 15 luglio 2006** – Sostituzione del rappresentante della Regione Piemonte per il Comitato tecnico per gli idrocarburi e per la geotermia. Triennio 2005-2008 ..... *Pag. 20*

**REGIONE SICILIA**



## DATI STATISTICI



## INDIRIZZI

- MINISTERO SVILUPPO ECONOMICO ..... *Pag. 22*



## ELENCHI DELLE ISTANZE

- ISTANZE DI PERMESSO DI RICERCA IN TERRA ..... *Pag. 23*
- ISTANZE DI PERMESSO DI PROSPEZIONE IN MARE ..... *Pag. 25*
- ISTANZE DI PERMESSO DI RICERCA IN MARE ..... *Pag. 26*
- ISTANZE DI CONCESSIONE DI COLTIVAZIONE IN TERRA ..... *Pag. 27*
- ISTANZE DI CONCESSIONE DI COLTIVAZIONE IN MARE ..... *Pag. 27*
- ISTANZE DI CONCESSIONE DI STOCCAGGIO ..... *Pag. 27*
- TAVOLE FUORI TESTO ..... *Pag. 28*

## APPENDICE

### 1) INDICI

- PERMESSI DI RICERCA DI IDROCARBURI IN TERRA E IN MARE
- CONCESSIONI DI COLTIVAZIONE IN TERRA E IN MARE
- CONCESSIONI DI STOCCAGGIO
- PERMESSI DI RICERCA DI RISORSE GEOTERMICHE
- CONCESSIONI DI COLTIVAZIONE DI RISORSE GEOTERMICHE

### 2) ELENCHI DEI TITOLI

- PERMESSI DI RICERCA DI IDROCARBURI IN TERRA

	<ul style="list-style-type: none"><li>● PERMESSI DI RICERCA DI IDROCARBURI IN MARE</li><li>● CONCESSIONI DI COLTIVAZIONE DI IDROCARBURI IN TERRA</li><li>● CONCESSIONI DI COLTIVAZIONE DI IDROCARBURI IN MARE</li><li>● CONCESSIONI DI STOCCAGGIO</li><li>● PERMESSI DI RICERCA DI RISORSE GEOTERMICHE</li><li>● CONCESSIONI DI COLTIVAZIONE DI RISORSE GEOTERMICHE</li></ul>
	<p><b>3) ELENCO DELLE DITTE</b></p> <ul style="list-style-type: none"><li>● TITOLARI, RAPPRESENTANTI UNICHE E CONTITOLARI DI TITOLI MINERARI PER LA RICERCA E LA COLTIVAZIONE DI IDROCARBURI E DI RISORSE GEOTERMICHE</li></ul>

### AVVERTENZE

Al fine di agevolare la consultazione delle istanze e dei provvedimenti citati con il loro numero di pubblicazione nel *Bollettino Ufficiale degli Idrocarburi e della Geotermia*, si riportano qui di seguito i numeri di pubblicazione che contrassegnano le istanze ed i provvedimenti pubblicati in ciascun numero del *B.U.I.G.*

BOLLETTINO			NUMERI DI PUBBLICAZIONE		BOLLETTINO			NUMERI DI PUBBLICAZIONE	
Anno	Numero	Data di pubblicazione	dal numero	al numero	Anno	Numero	Data di pubblicazione	dal numero	al numero
XLIV	1	31 gennaio 2000	1	20	XLVII	7	31 luglio 2003	89	100
XLIV	2	29 febbraio 2000	21	33	XLVII	8	31 agosto 2003	101	118
XLIV	3	31 marzo 2000	34	44	XLVII	9	30 settembre 2003	119	124
XLIV	4	30 aprile 2000	45	72	XLVII	10	31 ottobre 2003	125	135
XLIV	5	31 maggio 2000	73	77	XLVII	11	30 novembre 2003	136	144
XLIV	6	30 giugno 2000	78	98	XLVII	12	31 dicembre 2003	145	167
XLIV	7	31 luglio 2000	99	115					
XLIV	8	31 agosto 2000	-	-	XLVIII	1	31 gennaio 2004	1	10
XLIV	9	30 settembre	-	-	XLVIII	2	29 febbraio 2004	11	24
XLIV	10	31 ottobre 2000	-	-	XLVIII	3	31 marzo 2004	25	47
XLIV	11	30	-	-	XLVIII	4	30 aprile 2004	48	60
XLIV	12	31 dicembre 2000	-	-	XLVIII	5	31 maggio 2004	61	69
					XLVIII	6	30 giugno 2004	70	82
XLV	1	31 gennaio 2001	1	17	XLVIII	7	31 luglio 2004	83	87
XLV	2	29 febbraio 2001	18	-	XLVIII	8	31 agosto 2004	88	104
XLV	3	31 marzo 2001	-	-	XLVIII	9	30 settembre 2004	105	112
XLV	4	30 aprile 2001	-	-	XLVIII	10	31 ottobre 2004	113	119
XLV	5	31 maggio 2001	-	-	XLVIII	11	30 novembre 2004	120	147
XLV	6	30 giugno 2001	-	-	XLVIII	12	31 dicembre 2004	148	158
XLV	7	31 luglio 2001	-	-					
XLV	8	31 agosto 2001	-	-	XLIX	1	31 gennaio 2005	1	8
XLV	9	-	-	-	XLIX	2	28 febbraio 2005	9	19
XLV	10	31 ottobre 2001	-	-	XLIX	3	31 marzo 2005	20	32
XLV	11	30 novembre	-	-	XLIX	4	30 aprile 2005	33	43
XLV	12	31 dicembre	-	-	XLIX	5	31 maggio 2005	44	49
					XLIX	6	30 giugno 2005	50	71
XLVI	1	31 gennaio 2002	1	23	XLIX	7	31 luglio 2005	72	95
XLVI	2	28 febbraio 2002	24	27	XLIX	8	31 agosto 2005	96	107
XLVI	3	31 marzo 2002	28	43	XLIX	9	30 settembre 2005	108	113
XLVI	4	30 aprile 2002	44	72	XLIX	10	31 ottobre 2005	114	127
XLVI	5	31 maggio 2002	73	95	XLIX	11	30 novembre 2005	128	136
XLVI	6	30 giugno 2002	96	109	XLIX	12	31 dicembre 2005	137	155
XLVI	7	31 luglio 2002	110	123					
XLVI	8	31 agosto 2002	124	146	L	1	31 gennaio 2006	1	15
XLVI	9	30 settembre	147	166	L	2	28 febbraio 2006	16	34
XLVI	10	31 ottobre 2002	167	171	L	3	31 marzo 2006	35	43
XLVI	11	30 novembre	172	178	L	4	30 aprile 2006	44	61
XLVI	12	31 dicembre	179	205	L	5	31 maggio 2006	62	71
					L	6	30 giugno 2006	72	81
XLVII	1	31 gennaio 2003	1	8	L	7	31 luglio 2006	82	94
XLVII	2	28 febbraio 2003	9	24	L	8	31 agosto 2006	95	113
XLVII	3	31 marzo 2003	25	40	L	9	30 settembre 2006	114	124
XLVII	4	30 aprile 2003	41	64	L	10	31 ottobre 2006	125	134
XLVII	5	31 maggio 2003	65	81	L	11	30 novembre 2006	135	152
XLVII	6	30 giugno 2003	82	88	L	12	31 dicembre 2006	153	168

La delimitazione delle istanze, dei permessi e delle concessioni pubblicate sui BUIG è rappresentata esclusivamente dalle relative coordinate geografiche, pertanto le tavole allegate sono puramente indicative ed eventuali incongruenze con le suddette coordinate geografiche sono da considerarsi semplici imprecisioni grafiche.

Eventuali opposizioni o reclami avverso le istanze ed i provvedimenti pubblicati nel *B.U.I.G.*, redatte in carta legale, vanno indirizzate al Ministero dello sviluppo economico - Direzione generale dell'energia e delle risorse minerarie - Ufficio nazionale minerario per gli idrocarburi e la geotermia - Roma, Via Molise, 2 (C.A.P. 00187).

Si comunica inoltre che, per ovviare ai ritardi tecnici nella distribuzione e messa in vendita del *B.U.I.G.*, gli Operatori interessati alla tempestiva conoscenza dei dati di pubblicazione possono consultare le bozze di stampa o, in assenza, il sommario ed i piani topografici, presso la Redazione del *B.U.I.G.*, all'indirizzo suddetto, a partire dal 1° giorno del mese successivo alla data di pubblicazione del Bollettino stesso.

## ATTIVITA' DI RICERCA E COLTIVAZIONE

## DI IDROCARBURI IN TERRA

## ISTANZE DI PERMESSI DI RICERCA

## NUOVE ISTANZE

NUMERO DI PUBBLICAZIONE: **153.****Istanza di permesso di ricerca «FAENZA» presentata dalla Società Gas Plus Italiana** (estratto).

Richiedente: Società GAS PLUS ITALIANA - Milano, Viale E. Forlanini, 17.

Data di presentazione dell'istanza: 23 novembre 2006.

Denominazione convenzionale del permesso richiesto: «FAENZA».

Ubicazione e delimitazione del permesso richiesto:

- *Provincia:* Forlì-Cesena - Ravenna.- *Foglio della Carta d'Italia alla scala 1:100.000 (I.G.M.):* 99.- *Coordinate geografiche dei vertici:*

<i>Vertice</i>	<i>Longitudine W Monte Mario</i>	<i>Latitudine N</i>
a	0° 40'	44° 18'
b	0° 28'	44° 18'
c	0° 28'	44° 16'
d	0° 27'	44° 16'
e	0° 27'	44° 12'
f	0° 31'	44° 12'
g	0° 31'	44° 13'
h	0° 37'	44° 13'
i	0° 37'	44° 12'
l	0° 46'	44° 12'
m	0° 46'	44° 17'
n	0° 40'	44° 17'

L'istanza è in concorrenza con le istanze di permesso di ricerca «BRISIGHELLA» pubblicata nel B.U.I.G. Anno L – N. 8 e «MARZENO» pubblicata nel B.U.I.G. Anno L – N. 12.

- *Superficie richiesta:* km<sup>2</sup> 246,00.

Riproduzione del piano topografico del permesso richiesto: Tav. n. 1 fuori testo.

NUMERO DI PUBBLICAZIONE: **154.****Istanza di permesso di ricerca «MARZENO» presentata dalla Società Terracon** (estratto).

Richiedente: Società TERRACON - Firenze, Viale Mazzini, 40.

Data di presentazione dell'istanza: 28 novembre 2006.

Denominazione convenzionale del permesso richiesto: «MARZENO».

Ubicazione e delimitazione del permesso richiesto:

- *Provincia:* Forlì-Cesena - Ravenna.- *Foglio della Carta d'Italia alla scala 1:100.000 (I.G.M.):* 99.- *Coordinate geografiche dei vertici:*

<i>Vertice</i>	<i>Longitudine W Monte Mario</i>	<i>Latitudine N</i>
a	0° 40'	44° 18'
b	0° 28'	44° 18'
c	0° 28'	44° 16'
d	0° 27'	44° 16'
e	0° 27'	44° 12'
f	0° 31'	44° 12'
g	0° 31'	44° 13'
h	0° 37'	44° 13'
i	0° 37'	44° 12'
l	0° 46'	44° 12'
m	0° 46'	44° 17'
n	0° 40'	44° 17'

L'istanza è in concorrenza con le istanze di permesso di ricerca «BRISIGHELLA» pubblicata nel B.U.I.G. Anno L – N. 8 e «FAENZA» pubblicata nel B.U.I.G. Anno L – N. 12.

- *Superficie richiesta:* km<sup>2</sup> 246,00.

Riproduzione del piano topografico del permesso richiesto: Tav. n. 1 fuori testo.

NUMERO DI PUBBLICAZIONE: **155.**

**Istanza di permesso di ricerca «FONTANA AUTUNO» presentata dalla Società Celtique Energie Petroleum** (estratto).

Richiedente: Società CELTIQUE ENERGIE PETROLEUM - Matera, Via XX Settembre, 45.

Data di presentazione dell'istanza: 29 novembre 2006.

Denominazione convenzionale del permesso richiesto: «FONTANA AUTUNO».

Ubicazione e delimitazione del permesso richiesto:

- *Provincia:* Matera - Potenza.

- *Foglio della Carta d'Italia alla scala 1:100.000 (I.G.M.):* 200.

- *Coordinate geografiche dei vertici:*

<i>Vertice</i>	<i>Longitudine E Monte Mario</i>	<i>Latitudine N</i>
a	3° 30'	40° 40'
b	3° 37'	40° 40'
c	3° 37'	40° 39'
d	3° 38'	40° 39'
e	3° 38'	40° 38'
f	3° 39'	40° 38'
g	3° 39'	40° 37'
h	3° 40'	40° 37'
i	3° 40'	40° 36'
l	3° 31'	40° 36'
m	3° 31'	40° 39'
n	3° 30'	40° 39'

- *Superficie richiesta:* km<sup>2</sup> 80,82.

Riproduzione del piano topografico del permesso richiesto: Tav. n. 2 fuori testo.



NUMERO DI PUBBLICAZIONE: **156.**

**Istanza di permesso di ricerca «MONTE NEGRO» presentata dalla Società Celtique Energie Petroleum (estratto).**

Richiedente: Società CELTIQUE ENERGIE PETROLEUM - Matera, Via XX Settembre, 45.

Data di presentazione dell'istanza: 29 novembre 2006.

Denominazione convenzionale del permesso richiesto: «MONTE NEGRO».

Ubicazione e delimitazione del permesso richiesto:

- *Provincia:* Matera.

- *Foglio della Carta d'Italia alla scala 1:100.000 (I.G.M.):* 200-211.

- *Coordinate geografiche dei vertici:*

<i>Vertice</i>	<i>Longitudine E Monte Mario</i>	<i>Latitudine N</i>
a	3° 48'	40° 30'
b	3° 51'	40° 30'
c	3° 51'	40° 29'
d	3° 54'	40° 29'
e	3° 54'	40° 28'
f	3° 55'	40° 28'
g	3° 55'	40° 27'
h	3° 58'	40° 27'
i	3° 58'	40° 24'
l	4° 00'	40° 24'
m	4° 00'	40° 17'
n	3° 57'	40° 17'
o	3° 57'	40° 19'
p	3° 49'	40° 19'
q	3° 49'	40° 21'
r	3° 48'	40° 21'

- *Superficie richiesta:* km<sup>2</sup> 287,70.

Riproduzione del piano topografico del permesso richiesto: Tav. n. 3 fuori testo.

NUMERO DI PUBBLICAZIONE: **157.**

**Istanza di permesso di ricerca «POZZO FRASCAROSSA» presentata dalla Società Celtique Energie Petroleum (estratto).**

Richiedente: Società CELTIQUE ENERGIE PETROLEUM - Matera, Via XX Settembre, 45.

Data di presentazione dell'istanza: 29 novembre 2006.

Denominazione convenzionale del permesso richiesto: «POZZO FRASCAROSSA».

Ubicazione e delimitazione del permesso richiesto:

- *Provincia:* Cosenza – Matera - Potenza.

- *Foglio della Carta d'Italia alla scala 1:100.000 (I.G.M.):* 200-211.

- *Coordinate geografiche dei vertici:*

<i>Vertice</i>	<i>Longitudine E Monte Mario</i>	<i>Latitudine N</i>
a	3° 56'	40° 17'
b	4° 05'	40° 17'
c	4° 05'	40° 14'
d	4° 04'	40° 14'
e	4° 04'	40° 11'

f	4° 05'	40° 11'
g	4° 05'	40° 10'
h	4° 06',201	40° 10'
i	4° 05',9066	40° 10',141
l	4° 07',6542	40° 12',2874
m	4° 08',7941	40° 11',7412
n	4° 07',0462	40° 09',5951
o	4° 07'	40° 09',6172
p	4° 07'	40° 07'
q	Intersezione tra il parallelo 40° 07' e la linea di costa a bassa marea;	
r	Intersezione tra la linea di costa a bassa marea ed il parallelo 40° 02';	
s	4° 00'	40° 02'
t	4° 00'	40° 04'
u	3° 58'	40° 04'
v	3° 58'	40° 08'
z	4° 01'	40° 08'
a'	4° 01'	40° 10'
b'	3° 57'	40° 10'
c'	3° 57'	40° 11'
d'	3° 56'	40° 11'
e'	3° 56'	40° 12'
f'	3° 51'	40° 12'
g'	3° 51'	40° 16'
h'	3° 56'	40° 16'

I vertici *h*, *i*, *l*, *m*, *n*, *o* coincidono rispettivamente con i vertici *l*, *i*, *h*, *g*, *f*, *e* della concessione di coltivazione «POLICORO».

- *Superficie richiesta*: km<sup>2</sup> 412,10.

Riproduzione del piano topografico del permesso richiesto: Tav. n. 4 fuori testo.

NUMERO DI PUBBLICAZIONE: **158**.

**Istanza di permesso di ricerca «TORRENTE ALVO» presentata dalla Società Celtique Energie Petroleum (estratto).**

Richiedente: Società CELTIQUE ENERGIE PETROLEUM - Matera, Via XX Settembre, 45.

Data di presentazione dell'istanza: 29 novembre 2006.

Denominazione convenzionale del permesso richiesto: « TORRENTE ALVO ».

Ubicazione e delimitazione del permesso richiesto:

- *Provincia*: Potenza.

- *Foglio della Carta d'Italia alla scala 1:100.000 (I.G.M.)*: 188.

- *Coordinate geografiche dei vertici*:

<i>Vertice</i>	<i>Longitudine E Monte Mario</i>	<i>Latitudine N</i>
a	3° 32'	40° 47'
b	3° 36'	40° 47'
c	3° 36'	40° 44',352
d	3° 36',350	40° 44',616
e	3° 37'	40° 44',124
f	3° 37'	40° 42'
g	3° 35'	40° 42'

h	3° 35'	40° 40'
i	3° 30'	40° 40'
l	3° 30'	40° 42'
m	3° 32'	40° 42'

I vertici *c*, *d*, *e* dell'istanza di permesso di ricerca coincidono rispettivamente con i vertici *u*, *t*, *s* della concessione di coltivazione «Orsino».

- *Superficie richiesta*: km<sup>2</sup> 84,34.

Riproduzione del piano topografico del permesso richiesto: Tav. n. 5 fuori testo.

## PERMESSI DI RICERCA

### ISTANZE DI RINUNCIA

NUMERO DI PUBBLICAZIONE: **159**.

**Istanza di rinuncia al permesso di ricerca «ACQUAVIVA PICENA» presentata dalla Società Intergas Più (r.u.)** (estratto).

Con istanza pervenuta al Ministero dello sviluppo economico il 2 novembre 2006, la Società INTERGAS PIÙ, rappresentante unica delle contitolari del permesso di ricerca ubicato nella provincia di Ascoli Piceno, convenzionalmente denominato «ACQUAVIVA PICENA» (v. Elenco dei permessi di ricerca, n. 502 di riferimento), ha chiesto di rinunciare al permesso stesso.

NUMERO DI PUBBLICAZIONE: **160**.

**Istanza di rinuncia al permesso di ricerca «CASTELNUOVO DI SOTTO» presentata dalla Società Forest-CMI** (estratto).

Con istanza pervenuta al Ministero dello sviluppo economico l'8 novembre 2006, la Società FOREST-CMI, unica titolare del permesso di ricerca ubicato nelle province di Parma e Reggio Emilia, convenzionalmente denominato «CASTELNUOVO DI SOTTO» (v. Elenco dei permessi di ricerca, n. 515 di riferimento), ha chiesto di rinunciare al permesso stesso.

NUMERO DI PUBBLICAZIONE: **161**.

**Istanza di rinuncia al permesso di ricerca «CASALMAGGIORE» presentata dalla Società Forest-CMI** (estratto).

Con istanza pervenuta al Ministero dello sviluppo economico l'8 novembre 2006, la Società FOREST-CMI, unica titolare del permesso di ricerca ubicato nelle province di Cremona, Mantova, Parma, Piacenza e Reggio Emilia, convenzionalmente denominato «CASALMAGGIORE» (v. Elenco dei permessi di ricerca, n. 513 di riferimento), ha chiesto di rinunciare al permesso stesso.

# ATTIVITA' DI RICERCA E COLTIVAZIONE DI IDROCARBURI IN MARE

## PERMESSI DI RICERCA

### DECRETI DI CONFERIMENTO DI PERMESSI DI RICERCA

NUMERO DI PUBBLICAZIONE: **162**.

DECRETO MINISTERIALE 27 novembre 2006.

**Conferimento del permesso di ricerca «C.R148.VG» alla Società Vega Oil** (Tavola n. 6 fuori testo).

IL DIRETTORE GENERALE DELL'ENERGIA E DELLE RISORSE MINERARIE

Vista la legge 11 gennaio 1957, n. 6;

Vista la legge 21 luglio 1967, n. 613;

Vista la legge 9 gennaio 1991, n. 9;

Visto il D.P.R. 24 maggio 1979, n. 886;

Visto il D.M. 6 agosto 1991, pubblicato nella Gazzetta Ufficiale, n. 223, del 23 settembre 1991, con il quale è stato approvato il Disciplinare tipo per i permessi di prospezione e di ricerca e per le concessioni di coltivazione di idrocarburi liquidi e gassosi;

Vista la legge 1 giugno 1939, n. 1089;

Vista la legge 14 luglio 1965, n. 963;

Visto il Decreto legislativo 11 maggio 1999, n. 152;

Visto il Decreto legislativo 5 febbraio 1997, n. 22;

Vista la legge 31 dicembre 1982, n. 979;

Visto il D.P.R. 25 maggio 1988, n. 203;

Vista la legge 6 dicembre 1991, n. 394;

Vista la legge 24 dicembre 1993, n. 537;

Visto il regolamento di cui al D.P.R. 18 aprile 1994, n. 484, recante la disciplina dei procedimenti di conferimento dei permessi di prospezione o ricerca e di concessione di coltivazione di idrocarburi in terraferma e in mare;

Visto il regolamento di cui al D.P.R. 18 aprile 1994, n. 526, recante norme per disciplinare la valutazione dell'impatto ambientale, relativa alla prospezione, ricerca e coltivazione di idrocarburi liquidi e gassosi;

Visto il Decreto legislativo 25 novembre 1996, n. 625, relativo alle condizioni di rilascio e di esercizio delle autorizzazioni alla prospezione, ricerca e coltivazione di idrocarburi;

Visto il Decreto legislativo 30 marzo 2001, n. 165;

Vista l'istanza contraddistinta dalla sigla «d348 C.R-VG» presentata in data 27 agosto 2004 corredata dalla prescritta documentazione, con la quale la Società Vega Oil S.p.A. ha chiesto un permesso di ricerca di idrocarburi liquidi e gassosi nel Canale di Sicilia zona « C »;

Visto il parere favorevole espresso dal Comitato tecnico per gli idrocarburi e per la geotermia nella seduta del 7 giugno 2005;

Visto il programma dei lavori allegato all'istanza d348 C.R-VG;

Vista la nota n.DSA 0025944 in data 10 ottobre 2006, notificata tra l'altro alla Società Vega Oil S.p.A con la quale il Ministero dell'ambiente e tutela del territorio e del mare ha comunicato che, per quanto riguarda l'esecuzione della prospezione geofisica, le attività previste nell'area dell'istanza d348 C.R-VG possono essere escluse dalla procedura della valutazione di impatto ambientale di cui all'art. 6 della legge n. 349/1986 subordinatamente al rispetto di alcune condizioni cautelative, mentre dovranno essere assoggettate a procedura di valutazione di impatto ambientale tutte le attività necessarie alla perforazione del pozzo esplorativo;

#### D E C R E T A:

Art. 1.- Alla Società Vega Oil S.p.A. (cod.fisc.07721631005) con sede in Roma, via Romeo Romei n.27, Cap 00136, è accordato, per la durata di anni sei a decorrere dalla data del presente decreto, il permesso di ricerca di idrocarburi liquidi e gassosi contraddistinto dalla sigla «C.R148-VG » nel Canale di Sicilia, zona « C »;

Art. 2.- L'area marina entro la quale la Società permissionaria eseguirà la ricerca, secondo il programma dei lavori nelle premesse citato e che con il presente decreto s'intende approvato, è delimitata, sul piano topografico alla scala 1:250.000 allegato al presente decreto, con linea continua di colore nero passante per i dieci vertici, le cui coordinate geografiche, rilevate graficamente sul piano stesso, sono riportate nella tabella allegata al presente decreto.

L'estensione del permesso è di kmq 336,98.

Art. 3.- Il permesso è accordato alle condizioni stabilite nel disciplinare tipo approvato con il D.M. 6 agosto 1991 nelle premesse citato.

Art. 4.- A decorrere dalla data del presente decreto la titolare del permesso è tenuta a corrispondere allo Stato il canone annuo anticipato pari a € 5,16 per kmq di superficie ai sensi dell'art. 18 del Decreto legislativo n. 625 nelle premesse citato aggiornato con l'indice ISTAT per gli anni seguenti e salvo ulteriore conguaglio.

Art. 5.- La Società permissionaria è tenuta ad iniziare i lavori di indagine geologica e geofisica nell'area del permesso entro dodici mesi dalla prima nel tempo delle date di consegna e di pubblicazione nel Bollettino Ufficiale degli idrocarburi e della geotermia del presente decreto ed i lavori di perforazione entro sessanta mesi dalla stessa data.

Art. 6.- La permissionaria è tenuta a:

- a) osservare, ai fini della sicurezza delle lavorazioni, le norme emanate con il D.P.R. 24 maggio 1979, n. 886, nelle premesse citato, nonché tutte le prescrizioni che possano essere imposte dal Direttore dell'Ufficio Nazionale Minerario per gli idrocarburi e la Geotermia per l'Italia Meridionale Ufficio F 7 di Napoli, dalle Autorità marittime e dalle altre Amministrazioni statali

interessate, in applicazione del terzo comma dell'art. 2 della legge 21 luglio 1967, n. 613;

- b) osservare le prescrizioni del Codice della navigazione, del relativo Regolamento di esecuzione e le altre norme in materia di navigazione, di tutela dell'ambiente marino, pesca, polizia marittima ed uso del demanio marittimo e del mare territoriale, nonché le norme internazionali sulla navigazione marittima ed aerea;

Per quanto non espressamente stabilito nel Disciplinare tipo di cui all'art. 3, la permissionaria è tenuta ad osservare le eventuali ulteriori prescrizioni che potranno essere impartite dalla Direzione generale dell'energia e delle risorse minerarie - Ufficio nazionale minerario per gli idrocarburi e la geotermia - o dal competente Ufficio F 7 di Napoli.

Le attività dovranno essere condotte nel rispetto delle norme sulla sicurezza e salute nei luoghi di lavoro, in particolare del D.P.R. 24 maggio 1979, n. 886 e del decreto legislativo 25 novembre 1996, n. 624;

Le attività dovranno essere altresì condotte nel rispetto del decreto legislativo 11 maggio 1999, n. 152, del Decreto legislativo 5 febbraio 1997, n. 22 e del D.P.R. 25 maggio 1988, n. 203, in quanto applicabili, nonché dell'art. 4 della legge 8 luglio 1986 n. 349 e successive modifiche e integrazioni e conformemente alle disposizioni delle rispettive normative di attuazione.

Art.7.- All'interno del perimetro delle aree naturali protette di cui all'art. 2 della legge 6 dicembre 1991, n. 394, delle aree sottoposte a tutela biologica di cui alla legge 14 luglio 1965, n. 963 e a tutela archeologica di cui alla legge 1 giugno 1939, n. 1089, la Società permissionaria dovrà svolgere le operazioni di ricerca nel rispetto dei limiti e delle modalità previste dal Regolamento, dal Piano o dal provvedimento di salvaguardia che disciplina le attività nell'area interessata.

In tali casi l'inizio delle operazioni di ricerca sarà comunque subordinato al rilascio di preventivo nulla osta da parte dell'organismo preposto alla gestione o alla tutela dell'area naturale interessata o, in sua assenza, da parte delle autorità competenti indicate dal provvedimento di salvaguardia.

Art. 8.- Fatte salve le approvazioni, le autorizzazioni ed i nulla osta previsti dalle normative di cui ai precedenti artt. 6 e 7 e le prescrizioni in esse eventualmente stabilite, la Società Vega Oil S.p.A. permissionaria nel corso dello svolgimento della attività di ricerca è comunque tenuta a:

- a) osservare tutte le prescrizioni, indicazioni e condizioni di cui alla citata nota n.DSA0025944 in data 10 ottobre 2006 del Ministero dell'ambiente e della tutela del territorio e del mare che fa parte integrante del presente decreto;
- b) nel caso l'ubicazione prescelta per l'installazione temporanea dell'impianto mobile di perforazione risulti visibile dalla costa, definire le scelte riguardanti il periodo di effettuazione della perforazione anche nel rispetto del criterio di minimizzare l'impatto paesaggistico;
- c) effettuare una specifica ed accurata verifica della stabilità e delle caratteristiche del fondo marino interessato dal temporaneo posizionamento dell'impianto di perforazione.
- d) assicurare il periodico controllo analitico dei fanghi di perforazione esausti e degli effluenti liquidi. Lo scarico in mare dei detriti e dei fanghi di perforazione è soggetto a specifica autorizzazione del Ministero dell'ambiente e tutela del territorio in base ai limiti stabiliti dalle

norme vigenti. Nel caso tali scarichi non siano autorizzati la Società permissionaria dovrà trasmettere alla all'Ufficio F 7 di Napoli un programma per lo smaltimento in terraferma degli stessi;

- e) assicurare che i soggetti che eseguono le operazioni di smaltimento o di scarico in terraferma siano provvisti delle autorizzazioni prescritte dalle normative vigenti in materia di smaltimento dei rifiuti e di tutela delle acque dagli inquinamenti;
- f) procedere al ripristino o al recupero delle aree comunque danneggiate nel corso delle operazioni di ricerca, sulla base di progetti approvati dall' Ufficio F 7 di Napoli;
- g) presentare all'Ufficio F 7 nel caso il pozzo non sia chiuso minerariamente un rapporto preventivo sulla sua messa in sicurezza dopo l'abbandono della postazione da parte dell'impianto mobile di perforazione e sulle procedure di manutenzione e di controllo previste per il mantenimento delle strutture sottomarine o in superficie del pozzo, indicando gli eventuali rischi per le risorse ambientali e le misure previste per minimizzarli;
- h) presentare alla Capitaneria di porto e all'Ufficio F 7 di Napoli un rapporto sui piani di emergenza per gli sversamenti accidentali in mare di olio minerale e derivati con indicazione delle tecniche e dei mezzi disponibili per eventuali bonifiche a seguito di un evento accidentale, in base alle disposizioni del D.l. 20 maggio 1982, pubblicato nella Gazzetta Ufficiale, n. 200, del 22 luglio 1982.
- l) sollevare l'Amministrazione da ogni azione che possa esserle intentata da terzi in dipendenza delle operazioni di ricerca.

Art. 9.- Il permesso è accordato senza pregiudizio degli eventuali diritti dei terzi.

Il presente decreto sarà pubblicato nel Bollettino Ufficiale degli idrocarburi e della geotermia e consegnato alla Società Vega Oil S.p.A tramite l'Agenzia Filiale di Sicilia con sede a Palermo – Piazza Marina Salita Intendenza n. 2.

Roma, 27 novembre 2006

*Il Direttore generale: GARRIBBA*

*Allegato al D.M. 27 novembre 2006 relativo al permesso di ricerca «C.R148.VG».*

*Coordinate geografiche dei vertici:*

<i>Vertice</i>	<i>Longitudine E Greenwich</i>	<i>Latitudine N</i>
a	15° 00'	36° 38'
b	15° 05'	36° 38'
c	15° 05'	36° 28'
d	15° 02'	36° 28'
e	15° 02'	36° 24'
f	14° 52'	36° 24'
g	14° 52'	36° 31'
h	14° 56'	36° 31'
i	14° 56'	36° 33'
l	15° 00'	36° 33'

Area sensibile.

*Estensione dell'area di ricerca: km<sup>2</sup> 336,98.*

## DECRETI RELATIVI ALLA TITOLARITÀ

NUMERO DI PUBBLICAZIONE: **163**.

DECRETO MINISTERIALE 6 novembre 2006.

**Trasferimento, alla Società Petroceltic Elsa, di quota della titolarità della Società Vega Oil, contestualmente nominata rappresentante unica delle contitolari, relativamente al permesso di ricerca «B.R268.RG».**

IL DIRETTORE GENERALE DELL'ENERGIA E DELLE RISORSE MINERARIE

Vista la legge 11 gennaio 1957, n. 6;

Vista la legge 21 luglio 1967, n. 613;

Vista la legge 31 dicembre 1982, n. 979;

Vista la legge 9 gennaio 1991, n. 9;

Visto il D.M. 6 agosto 1991, di approvazione del nuovo Disciplinare tipo per i permessi di prospezione e di ricerca e per le concessioni di coltivazione degli idrocarburi liquidi e gassosi;

Visto il D.P.R. 18 aprile 1994, n. 484, recante la disciplina dei procedimenti di conferimento dei permessi di prospezione o ricerca e di concessione di coltivazione di idrocarburi in terraferma e in mare;

Visto il Decreto legislativo 25 novembre 1996, n. 625 relativo alle condizioni di rilascio e di esercizio delle autorizzazioni alla prospezione, ricerca e coltivazione di idrocarburi;

Visto il Decreto legislativo 30 marzo 2001, n. 165;

Visto il D.M. 24 marzo 2005 con il quale alla Società Vega Oil S.p.A è stato accordato per la durata di anni sei, il permesso di ricerca di idrocarburi liquidi e gassosi contraddistinto dalla sigla «B.R 268.RG» ubicato nel mare Adriatico nell'ambito della Zona "B";

Visto il D.M. 11 aprile con il quale la titolarità del permesso in parola è stata intestata alla Società Vega Oil S.p.A. 100%

Vista l'istanza presentata in data 1 febbraio 2006, con la quale la Società Vega Oil S.p.A. ha chiesto di poter trasferire alla Società Petroceltic Elsa S.r.l. la quota del 40% della titolarità del permesso in questione;

Vista la nota ministeriale n. 2870 del 14 febbraio 2006 con la quale è stato preventivamente autorizzato il predetto trasferimento;

Visto l'atto di cessione stipulato mediante scrittura privata autenticata nelle firme in data 3 aprile 2006 dalla D.ssa Maria Elisa D'Andrea notaio in Roma repertorio n. 69220 e registrato presso l'agenzia delle Entrate di Roma 2, in data 5 aprile 2006;

D E C R E T A:

Art. 1.- A decorrere dal 5 aprile 2006 la quota del 40% della titolarità del permesso di ricerca di idrocarburi liquidi e gassosi contraddistinto dalla sigla "B.R 268.RG." ubicato nel mare Adriatico nell'ambito della zona "B" è trasferita ed intestata dalla Società Vega Oil S.p.A. (c.f. n. 077216310059) con sede in Roma, Via Romeo Romei,27 (C.a.p. 00100) alla Società Petroceltic Elsa S.r.l. (c.f. n.



08662141004) con sede in Roma, Lungotevere dei Mellini n. 45.

Le quote di partecipazione al permesso sono pertanto così stabilite:

Vega Oil S.p.A.: 60%;

Petroceltic S.r.l.: 40%;

Rappresentante unica per tutti i rapporti con la Pubblica Amministrazione e con i terzi è la Società Vega Oil S.p.A. con sede in Roma Via Romeo Romei,27.

Art. 2.- Le Società contitolari sono tenute ad osservare tutti gli obblighi stabiliti con D.M. 24 marzo 2005 nelle premesse citate, il quale si intende qui integralmente trascritto, nonché tutte le cautele, limiti e divieti che il Ministero delle infrastrutture e trasporti ed il Ministero dell'ambiente e tutela del territorio potranno stabilire ai fini dell'applicazione delle norme concernenti la difesa del mare.

Art. 3.-Il trasferimento di cui al presente decreto non pregiudica gli eventuali diritti dei terzi.

Il presente decreto sarà pubblicato nel Bollettino Ufficiale degli Idrocarburi e della Geotermia e consegnato alla Società Vega Oil S.p.A tramite l'Agenzia del Demanio Filiale Abruzzo con sede a Pescara, Piazza Italia n. 15.

Roma, 6 novembre 2006

*Il Direttore generale: GARRIBBA*

## **CONCESSIONI DI COLTIVAZIONE**

### **ISTANZE DI RINUNCIA A CONCESSIONI DI COLTIVAZIONE**

NUMERO DI PUBBLICAZIONE: **164.**

#### **Istanza di rinuncia alla concessione di coltivazione «B.C16.AG» presentata dalla Società ENI (r.u.) (estratto).**

Con istanza pervenuta al Ministero delle attività produttive il 7 novembre 2006, la Società ENI, rappresentante unica delle contitolari della concessione di coltivazione ubicata nel Mare Adriatico, Zona B, convenzionalmente denominata «B.C16.AG» (v. Elenco delle concessioni di coltivazione, n. 994 di riferimento), ha chiesto di rinunciare alla concessione stessa.

## MERCATO DEL GAS NATURALE

### DISPOSIZIONI E COMUNICATI

NUMERO DI PUBBLICAZIONE: **165**.

COMUNICATO MINISTERIALE del 29 dicembre 2006.

**Comunicazione ai sensi dell'art. 2 del D.M. 9 maggio 2001 e dell'art. 2 del D.M. 26 settembre 2001 in materia di stoccaggio minerario.**

IL DIRETTORE DELL'UFFICIO D1

In applicazione di quanto stabilito all'articolo 2, comma 4, del decreto del Ministro dell'industria del commercio e dell'artigianato del 9 maggio 2001, modificato con decreto ministeriale 23 marzo 2005, ed all'articolo 2, comma 1, del decreto del Ministro delle attività produttive del 26 settembre 2001, si comunica che **la richiesta complessiva ammessa di stoccaggio minerario per l'anno contrattuale di stoccaggio 2007-2008**, come derivante dalle richieste presentate a questo Ministero dai titolari di concessione di coltivazione, **risulta pari a 18 933 TJ corrispondenti a 497 milioni di metri cubi standard di gas naturale con potere calorifico superiore pari a 38,1 MJ/m<sup>3</sup> standard.**

In attuazione di quanto previsto all'articolo 9, comma 7, della Delibera dell'Autorità per l'energia elettrica e il gas 21 giugno 2005, n. 119/05, le imprese di stoccaggio comunicheranno fra loro per verificare che gli utenti abbiano fatto valere una sola volta la priorità riconosciuta per il conferimento di capacità di spazio e di punta giornaliera ai titolari di concessione di coltivazione che richiedono il servizio di stoccaggio minerario.

Per quanto riguarda la ripartizione del servizio di stoccaggio minerario, rimane valido quanto stabilito dall'articolo 9, comma 8, della citata Delibera, che prevede l'obbligo da parte degli utenti di comunicare alla stessa Autorità e al Ministero, contestualmente alla richiesta di conferimento della capacità, le richieste a ciascuna impresa di stoccaggio relative alla prestazione del servizio di stoccaggio minerario.

Il presente comunicato è pubblicato nel sito *internet* del Ministero e nel Bollettino Ufficiale degli idrocarburi e della geotermia.

Roma, 29 dicembre 2006

*Il Direttore dell'ufficio:* DIALUCE

## LEGGI, DECRETI, DISPOSIZIONI E COMUNICATI

### LEGGI E DECRETI

NUMERO DI PUBBLICAZIONE: **166**.

DECRETO MINISTERIALE 15 luglio 2006.

**Sostituzione del rappresentante della Regione Basilicata per il Comitato tecnico per gli idrocarburi e per la geotermia. Triennio 2005-2008.**

IL PRESIDENTE DEL COMITATO TECNICO PER GLI IDROCARBURI E PER LA GEOTERMIA

Vista la legge 9 dicembre 1986 n. 896 relativa alla ricerca e coltivazione di risorse geotermiche;

Visto l'art. 22 - comma 3 - della citata legge 896 che prevede l'integrazione del Comitato Tecnico per gli Idrocarburi e la Geotermia con un esperto regionale per affari di rilevante

interesse della regione nel settore geotermico;

Vista la legge 9 gennaio 1991 n. 9, come modificata dal d.lgs. n. 625 del 1996, contenente norme per l'attuazione del Piano energetico nazionale;

Visti gli artt. 3 e 6 della predetta legge che prescrivono, per il conferimento dei permessi di prospezione e di ricerca di idrocarburi liquidi e gassosi, il parere della Regione territorialmente interessata;

Visto il D.M. 6 agosto 1991 relativo alle norme transitorie per garantire la continuità operativa nel settore petrolifero;

Visto l'art. 10 del citato D.M. che prescrive, ai fini del parere delle Regioni territorialmente interessate, che il Comitato Tecnico Idrocarburi e Geotermia sia integrato, volta per volta, con provvedimento del Presidente, con un rappresentante designato dalla Regione;

Visto l'art. 14 della legge 7 agosto 1990 n. 241;

Visto il D.M. 23 marzo 2005, registrato all'Ufficio Centrale del Bilancio al n. 357 in data 27 aprile 2005, con il quale è stato ricostituito il Comitato Tecnico per gli Idrocarburi e la Geotermia per il triennio 2005-2008;

Visto il decreto del Presidente del Comitato Tecnico per gli Idrocarburi e la Geotermia in data 3 giugno 2005 con il quale la Dott.ssa Vincenza BUCCINO è stata nominata rappresentante per la Regione Basilicata;

Vista la nota n. 254711-75AB del 14 dicembre 2005 della Regione Basilicata – Dipartimento Ambiente, Territorio, Politiche della Sostenibilità – con la quale viene comunicato che la Dott.ssa Vincenza BUCCINO, già rappresentante regionale nel Comitato, è stata sostituita dal Dott. Salvatore LAMBIASE;

#### D E C R E T A

Articolo unico: a decorrere dal 14 dicembre 2005 il Dott. Salvatore LAMBIASE è chiamato a far parte del Comitato Tecnico per gli idrocarburi e per la Geotermia in sostituzione della Dott.ssa Vincenza BUCCINO in qualità di rappresentante della Regione Basilicata.

Il presente decreto sarà pubblicato nel Bollettino Ufficiale degli idrocarburi e della geotermia e trasmesso alla Regione interessata.

Roma, 15 luglio 2006

*Il Presidente: FIUMARA*

NUMERO DI PUBBLICAZIONE: **167**.

DECRETO MINISTERIALE 15 luglio 2006.

### **Nomina del rappresentante della Regione Campania per il Comitato tecnico per gli idrocarburi e per la geotermia. Triennio 2005-2008.**

#### IL PRESIDENTE DEL COMITATO TECNICO PER GLI IDROCARBURI E PER LA GEOTERMIA

Vista la legge 9 dicembre 1986 n. 896 relativa alla ricerca e coltivazione di risorse geotermiche;

Visto l'art. 22 - comma 3 - della citata legge 896 che prevede l'integrazione del Comitato Tecnico per gli Idrocarburi e la Geotermia con un esperto regionale per affari di rilevante interesse della regione nel settore geotermico;

Vista la legge 9 gennaio 1991 n. 9, come modificata dal d.lgs. n. 625 del 1996, contenente norme per l'attuazione del Piano energetico nazionale;

Visti gli artt. 3 e 6 della predetta legge che prescrivono, per il conferimento dei permessi di prospezione e di ricerca di idrocarburi liquidi e gassosi, il parere della Regione territorialmente interessata;

Visto il D.M. 6 agosto 1991 relativo alle norme transitorie per garantire la continuità operativa nel settore petrolifero;

Visto l'art. 10 del citato D.M. che prescrive, ai fini del parere delle Regioni territorialmente interessate, che il Comitato Tecnico Idrocarburi e Geotermia sia integrato, volta per volta, con provvedimento del Presidente, con un rappresentante designato dalla Regione;

Visto l'art. 14 della legge 7 agosto 1990 n. 241;

Vista la nota n. 403/SP del 12 luglio 2006 della Regione Campania – Giunta Regionale - con la quale è stato nominato in rappresentanza della regione medesima l'Ing. Stefano MAISTO in servizio presso il Settore Cave, Torbiere, Acque Minerali e Termali della Regione Campania;

Visto il D.M. 23 marzo 2005, registrato all'Ufficio Centrale del Bilancio al n. 357 in data 27 aprile 2005, con il quale è stato ricostituito il Comitato Tecnico per gli Idrocarburi e la Geotermia per il triennio 2005-2008;

#### D E C R E T A

Articolo unico: ai sensi dell'art. 10 del D.M. 6 agosto 1991, dell'art. 22 - comma 3 - della legge 896 e della legge 9 gennaio 1991 n. 9, come modificata dal d.lgs. n. 625 del 1996, l'Ing. Stefano MAISTO è chiamato a far parte del Comitato Tecnico per gli Idrocarburi e per la Geotermia nelle sedute in cui saranno discusse questioni di interesse della Regione Campania.

Il presente decreto sarà pubblicato nel Bollettino Ufficiale degli idrocarburi e della geotermia e trasmesso alla Regione interessata.

Roma, 15 luglio 2006

*Il Presidente: FIUMARA*

NUMERO DI PUBBLICAZIONE: **168.**

DECRETO MINISTERIALE 15 luglio 2006.

### **Sostituzione del rappresentante della Regione Piemonte per il Comitato tecnico per gli idrocarburi e per la geotermia. Triennio 2005-2008.**

#### IL PRESIDENTE DEL COMITATO TECNICO PER GLI IDROCARBURI E PER LA GEOTERMIA

Vista la legge 9 dicembre 1986 n. 896 relativa alla ricerca e coltivazione di risorse geotermiche;

Visto l'art. 22 - comma 3 - della citata legge 896 che prevede l'integrazione del Comitato Tecnico per gli Idrocarburi e la Geotermia con un esperto regionale per affari di rilevante interesse della regione nel settore geotermico;

Vista la legge 9 gennaio 1991 n. 9, come modificata dal d.lgs. n. 625 del 1996, contenente norme per l'attuazione del Piano energetico nazionale;

Visti gli artt. 3 e 6 della predetta legge che prescrivono, per il conferimento dei permessi di prospezione e di ricerca di idrocarburi liquidi e gassosi, il parere della Regione territorialmente interessata;

Visto il D.M. 6 agosto 1991 relativo alle norme transitorie per garantire la continuità operativa nel settore petrolifero;

Visto l'art. 10 del citato D.M. che prescrive, ai fini del parere delle Regioni territorialmente interessate, che il Comitato Tecnico Idrocarburi e Geotermia sia integrato, volta per volta, con provvedimento del Presidente, con un rappresentante designato dalla Regione;

Visto l'art. 14 della legge 7 agosto 1990 n. 241;

Visto il D.M. 23 marzo 2005, registrato all'Ufficio Centrale del Bilancio al n. 357 in data 27 aprile 2005, con il quale è stato ricostituito il Comitato Tecnico per gli Idrocarburi e la Geotermia per il triennio 2005-2008;

Visto il decreto del Presidente del Comitato Tecnico per gli Idrocarburi e la Geotermia in data 3 giugno 2005 con il quale il Dott. Luigi VIGLIERO è stato nominato rappresentante per la

Regione Piemonte;

Vista la nota n. 4963/16.4 del 27 aprile 2006 della Regione Piemonte – Direzione Industria – con la quale viene comunicato che il Dott. Luigi VIGLIERO, già rappresentante regionale nel Comitato, è stato sostituito dall'ing. Vito Orazio COLONNA;

D E C R E T A

Articolo unico: a decorrere dal 27 aprile 2006 l'ing. Vito Orazio COLONNA è chiamato a far parte del Comitato Tecnico per gli idrocarburi e per la Geotermia in sostituzione del Dott. Luigi VIGLIERO in qualità di rappresentante della Regione Piemonte.

Il presente decreto sarà pubblicato nel Bollettino Ufficiale degli idrocarburi e della geotermia e trasmesso alla Regione interessata.

Roma, 15 luglio 2006

*Il Presidente: FIUMARA*

## INDIRIZZI

- **MINISTERO SVILUPPO ECONOMICO – Direzione Generale per l’Energia e le Risorse Minerarie**
  - **UFFICIO NAZIONALE MINERARIO PER GLI IDROCARBURI E LA GEOTERMIA**
    - Uffici F1, F2, F3, F4 – Via Molise, 2 – 00187 Roma – tel. 06 47052859 - fax 06 47887802
    - Ufficio F5 – Via Zamboni, 1 – 40125 Bologna – tel. 051 234326 - fax 051 228927
    - Ufficio F6 - Via Benedetto Croce, 40 - 00142 Roma – tel. 06 5411754 - fax 06 5410696
    - Ufficio F7 – Piazza Giovanni Bovio, 22 - 80133 Napoli – tel. 081 5510049 - fax 081 5519460
  
  - **MERCATO DEL GAS**
    - Ufficio D1 – Via Molise, 2 – 00187 Roma – tel. 06 47052796 – fax 06 47052036

**ELENCO DELLE ISTANZE**

Aggiornamento al 30 novembre 2006

**ISTANZE DI PERMESSO DI RICERCA IN TERRA**

N.	Public. BUIG	Arrivo	Denominazione istanza	Società titolari	Zona	Province	Area Km <sup>2</sup>
1	XL-4	03/96	<b>PLATACI</b>	ENI	CALABRIA	CZ	181,86
2	XL-8	07/96	<b>MONTE CARBONE</b>	ENI	BASILICATA (357,84) PUGLIA (98,64)	MT BA-TA	456,48
3	XL-8	07/96	<b>MANDURIA</b>	ENI	PUGLIA	TA-LE	959,40
4	XL-8	07/96	<b>MASSAFRA</b>	ENI	PUGLIA (997,04) BASILICATA (2,60)	TA-BA MT	999,64
5	XL-12	11/96	<b>MURO LUCANO</b>	ITALMIN PETROLI	BASILICATA (117,03) CAMPANIA (0,20)	PZ SA	117,23
6	XLI-8	07/97	<b>FRUSCI</b>	ENI	BASILICATA	PZ	237,13
7	XLI-9	08/97	<b>SORGENTE NUOVA (1)</b>	FINA, MOBIL, ENTERPRISE O., ENI	BASILICATA	PZ	13,06
8	XLII-1	12/97	<b>MASSERIA LA ROCCA (1)</b>	BRITISH GAS RIMI, ENI	BASILICATA	PZ	13,06
9	XLII-3	02/98	<b>SPEZZANO ALBANESE</b>	ENI	CALABRIA	CS	743,00
10	XLII-11	10/98	<b>OLIVETO LUCANO</b>	TOTAL ITALIANA, B.G.INT ESSO	BASILICATA	MT-PZ	188,23
11	XLIII-10	09/99	<b>S. GIOVANNI TEATINO</b>	ENI	ABRUZZO	PE-CH	199,10
12	XLIII-10	09/99	<b>FIUME BRADANO</b>	ENI	BASILICATA (198,80) PUGLIA (121)	MT TA	319,80
13	XLIV-3	02/00	<b>GROTTE DEL SALICE</b>	SHELL ITALIA E&P	BASILICATA	PZ-MT	118,14
14	XLIV-8	07/00	<b>BARDONE</b>	STARGAS ITALIA, PETROREP IT.	EMILIA ROMAGNA	PR	51,46
15	XLIV-8	07/00	<b>CORANA</b>	ITALMIN EXPLORATION	PIEMONTE (412,58) LOMBARDIA (63,65)	AL PV	476,23
16	XLV-2	02/01	<b>CIVITAQUANA</b>	RIGO OIL COMPANY	ABRUZZO	PE-CH-TE	615,37
17	XLVI-4	03/02	<b>CAROVILLI</b>	WPN Resources Ltd	MOLISE (599,8) ABRUZZO (73,4)	IS-CB AQ	673,20
18	XLVI-8	07/02	<b>NUSCO</b>	ITALMIN	CAMPANIA	AV-BN	698,50
19	XLVI-11	10/02	<b>TERRA DEL SOLE</b>	NORTHSUN ITALIA	EMILIA ROMAGNA	FO-RA	214,85
20	XLVII-4	03/03	<b>MONTELURO</b>	PETREN	MARCHE (287,01) EMILIA R. (77,85)	PS - RN	364,86
21	XLVII-10	09/03	<b>RECANATI</b>	COSTRUZIONE CONDOTTE S.r.l.	MARCHE	MC-AN	72,54
22	XLVII-11	10/03	<b>IOLANDA DI SAVOIA</b>	GEOGAS	EMILIA ROMAGNA	FE	119,50
23	XLVII-11 XLIX-5	10/03 21/04	<b>SULMONA</b>	GAS DELLA CONCORDIA	ABRUZZO	AQ	(212,03) 188,95
24	XLVII-12	11/03	<b>COLFELICE</b>	VITTORITO PETROLEUM S.r.l.	LAZIO	FR	623,33
25	XLVII-12	11/03	<b>NIBBIANO</b>	EDISON SpA	EMILIA ROM. (402,91) LOMBARDIA (344,37)	PC-PV	747,28
26	XLVIII-4	03/04	<b>CASE SPARSE</b>	BRITISH GAS INTERNATIONAL BV	LOMBARDIA (12,60) PIEMONTE (11,60)	PV-NO	24,20
27	XLVIII-5	04/04	<b>BELFORTE</b>	HERITAGE PETROLEUM PLC	TOSCANA	PI-SI	510,85
28	XLVIII-5	04/04	<b>CINIGIANO</b>	HERITAGE PETROLEUM PLC	TOSCANA	GR-SI	303,30
29	XLVIII-5	04/04	<b>SIENA</b>	HERITAGE PETROLEUM PLC	TOSCANA	SI-FI	477,96
30	XLVIII-7	06/04	<b>MORGETTA</b>	COSTRUZIONE CONDOTTE S.r.l.	MOLISE	CB	6,10
31	XLVIII-8	07/04	<b>GATTINARA</b>	NORTHERN PETROLEUM LIMITED	PIEMONTE (462,14) LOMBARDIA (7,65)	NO-VC-BI- VA	462,14
32	XLVIII-9 L-2	08/04	<b>FIUME BRUNA</b>	Indipendent Energy Solutions	TOSCANA	GR	246,87
33	XLVIII-10	09/04	<b>BOSCO</b>	Consorzio Intercomunale Metanodotto Panaro	EMILIA ROMAGNA	MO-BO	9,85
34	XLVIII-10	09/04	<b>DARDAGNOLA</b>	Consorzio Intercomunale Metanodotto Panaro	EMILIA ROMAGNA	MO-BO	24,65
35	XLVIII-10	09/04	<b>CASALE COCCHI</b>	GROVE ENERGY Ltd	EMILIA ROMAGNA	RA	2,45
36	XLVIII-11	10/04	<b>SAMBUCETO</b>	PETREN s.r.l.	MARCHE	MC-AN	147,59

37	XLVIII-11	10/04	<b>TORRENTE PARMA</b>	EDISON	EMILIA ROMAGNA	PR-RE	666,22
38	XLVIII-11	10/04	<b>LA SACCA</b>	NORTHERN PETROLEUM (UK) LIMITED	EMILIA ROMAGNA	RA	52,35
39	XLVIII-11	10/04	<b>CORROPOLI</b>	JKX Italia limited	MARCHE	AP	168,00
40	XLIX-3	02/05	<b>PUNTA MARINA</b>	NORTHERN PETROLEUM (UK)	EMILIA ROMAGNA	RA	29,70
41	XLIX-4	03/05	<b>COSTA PAVESI (14)</b>	COMPAGNIA IDROCARBURI GENERALE	EMILIA ROMAGNA	PR	341,85
42	XLIX-6	05/05	<b>ALTEDO</b>	COMPAGNIA IDROCARBURI GENERALE	EMILIA ROMAGNA	BO-FE	190,87
43	XLIX-6	05/05	<b>PIZZO SCIABOLONE</b>	GAS PLUS ITALIANA	BASILICATA	MT	96,22
44	XLIX-7	06/05	<b>BRIENZA</b>	JKX ITALIA	BASILICATA	PZ	75,86
45	XLIX-7	06/05	<b>SANTA MARGHERITA (14)</b>	SVILUPPO RISORSE NATURALI	EMILIA ROMAGNA	PR	308,83
46	XLIX-7	06/05	<b>CASCINA CAMPAZZO (15)</b>	NORTHSUN ITALIA	LOMBARDIA	BS-CR	161,80
47	XLIX-7	06/05	<b>LA RISORTA</b>	NORTHSUN ITALIA	VENETO EMILIA ROMAGNA	RO-FE	369,50
48	XLIX-8	07/05	<b>LA PROSPERA</b>	NORTHSUN ITALIA	VENETO EMILIA ROMAGNA	RO-FE	110,00
49	XLIX-8	07/05	<b>OPERA</b>	NORTHSUN ITALIA	LOMBARDIA	MI-PV	329,00
50	XLIX-8	07/05	<b>SOLAROLO (16)</b>	GROVE ENERGY	EMILIA ROMAGNA	BO-FO-RA	258,45
51	XLIX-9	08/05	<b>S.MARTINO (17)</b>	TERRACON	EMILIA ROMAGNA	PR	250,70
52	XLIX-10	09/05	<b>ANZI</b>	ENI DIVISIONE E&P	BASILICATA	PZ	117,40
53	XLIX-10	09/05	<b>SATRIANO DI LUCANIA</b>	ENI DIVISIONE E&P	BASILICATA	PZ	104,30
54	XLIX-10	09/05	<b>LA CERASA</b>	SHELL ITALIA E&P	BASILICATA	PZ	75,86
55	XLIX-10	09/05	<b>MONTE CAVALLO</b>	SHELL ITALIA E&P	BASILICATA	PZ-SA	211,90
56	XLIX-10	09/05	<b>PIGNOLA</b>	SHELL ITALIA E&P	BASILICATA	PZ	54,83
57	XLIX-10	09/05	<b>MOLINELLA (18)</b>	COMPAGNIA IDROCARBURI GENERALE	EMILIA ROMAGNA	BO-FE	506,20
58	XLIX-11	10/05	<b>TRIGOLO (15)</b>	ENI DIVISIONE E&P	LOMBARDIA	BS-CR	161,80
59	XLIX-12	11/05	<b>GRASSANO (23)</b>	ENERGIA DELLA CONCORDIA	BASILICATA	MT	66,24
60	XLIX-12	11/05	<b>BARZANO (19)</b>	EDISON	LOMBARDIA	BG-LC-MI	297,60
61	XLIX-12	11/05	<b>SANTA CROCE</b>	SVILUPPO RISORSE NATURALI	CAMPANIA MOLISE	BE-CB	745,60
62	XLIX-12	11/05	<b>MORDANO (16)</b>	PO VALLEY OPERATIONS PTY	EMILIA ROMAGNA	BO-FO-RA	258,45
63	XLIX-12 L-3	11/05	<b>CIPRESSI</b>	ENI	ABRUZZO	PE-TE	101,20 144,43
64	XLIX-12	11/05	<b>ROSETO DEGLI ABRUZZI (20)</b>	ENERGIA DELLA CONCORDIA	ABRUZZO	TE	13,40
65	XLIX-12	11/05	<b>PONTE DEI GRILLI (16)</b>	ALEANNA RESOURCES	EMILIA ROMAGNA	BO-FO-RA	258,45
66	L-1	12/05	<b>CORTE DEI SIGNORI</b>	ALEANNA RESOURCES	EMILIA ROMAGNA	FE	248,70
67	L-1	12/05	<b>PANNOCCHIA (17)</b>	EDISON	EMILIA ROMAGNA	PR	250,70
68	L-1	12/05	<b>MAZZALASINO (22)</b>	PO VALLEY OPERATIONS PTY	EMILIA ROMAGNA	MO-RE	197,80
69	L-1	12/05	<b>PODERE GALLINA (18)</b>	PO VALLEY OPERATIONS PTY	EMILIA ROMAGNA	BO-FE	506,20
70	L-1	12/05	<b>POGGIO MORELLO</b>	ENERGIA DELLA CONCORDIA	MARCHE ABRUZZO	AP-TE	83,19
71	L-1	12/05	<b>SAN GERVASIO</b>	ENERGIA DELLA CONCORDIA	ABRUZZO	TE	68,12
72	L-2	01/06	<b>SASSUOLO</b>	TERRACON	EMILIA ROMAGNA	MO-RE	252,26
73	L-2	01/06	<b>BADILE</b>	ENERGIA DELLA CONCORDIA	LOMBARDIA	MI-PV	154,50
74	L-2	01/06	<b>COLLE GINESTRE</b>	COMPAGNIA IDROCARBURI GENERALE	ABRUZZO MOLISE	CB CH	86,55
75	L-2	01/06	<b>GENZONE (21)</b>	ENERGIA DELLA CONCORDIA	LOMB. (318,70) EMILIA ROM. (3,30)	LO-PV PC	322,00
76	L-2	01/06	<b>POSTA DEL GIUDICE</b>	ENERGIA DELLA CONCORDIA	PUGLIA	FG	113,60
77	L-2	01/06	<b>SERRA DEI GATTI (24)</b>	INTERGAS PIÙ	PUGLIA	FG	121,80
78	L-3	02/06	<b>OSSOLA (19)</b>	PO VALLEY OPERATIONS PTY	LOMBARDIA	BG-LC-MI	297,60
79	L-3	02/06	<b>MASSERIA MANFREDI (26)</b>	COMPAGNIA IDROCARBURI GENERALE	ABRUZZO	PE	78,65
80	L-4	03/06	<b>SAN GIOVANNI (28)</b>	TERRACON	EMILIA ROMAGNA	MO-RE	104,70
81	L-4	03/06	<b>SANT'ANNA (20)</b>	COR.PRO.ITALIA, TERRACON	ABRUZZO	TE	13,40
82	L-4	03/06	<b>BELGIOIOSO (21)</b>	ALEANNA RESOURCES	LOMBARDIA EMILIA ROM.	LO-PV-PC	322,00
83	L-4	03/06	<b>BUGIA (22)</b>	ALEANNA RESOURCES	EMILIA ROMAGNA	MO-RE	197,80
84	L-4	03/06	<b>MEDOLA (25)</b>	ALEANNA RESOURCES	EMILIA ROMAGNA	BO-MO	448,80



85	L-4	03/06	<b>PALAZZO GERVASIO</b> SAN	ALEANNA RESOURCES	PUGLIA BASILICATA	BA-PZ	561,00
86	L-4	03/06	<b>PONTE DEL DIAVOLO</b>	ALEANNA RESOURCES	EMILIA ROMAGNA	FE	204,60
87	L-4	03/06	<b>TORRENTE FREDDA (23)</b> ACQUA	ALEANNA RESOURCES	BASILICATA	MT	66,24
88	L-4	03/06	<b>ABBADIA CERRETO (29)</b>	ENI	LOMBARDIA	CR-LO	91,82
89	L-4	03/06	<b>VILLA MAZZAROSA (20)</b>	INTERGAS PIÙ	ABRUZZO	TE	13,40
90	L-5	04/06	<b>FAETO (24)</b>	PETREN	PUGLIA	FG	121,80
91	L-5	04/06	<b>BIBBIANO</b>	TERRACON	EMILIA ROMAGNA	MO-PR-RE	411,90
92	L-5	04/06	<b>SALICETO (30)</b>	TERRACON	EMILIA ROMAGNA	PC	24,34
93	L-5	04/06	<b>ZAPPOLINO (25)</b>	EDISON	EMILIA ROMAGNA	BO-MO	448,80
94	L-5	04/06	<b>COLLE DEI NIDI</b>	GAS PLUS ITALIANA, INTERGAS PIÙ, PETROREP ITALIANA	MARCHE ABRUZZO	AP-TE	83,19
95	L-5	04/06	<b>VILLA CARBONE</b>	INTERGAS PIÙ, GAS PLUS ITALIANA	ABRUZZO	TE	68,12
96	L-6	05/06	<b>MASSERIA DELLA GIOIA (24)</b>	CONSUL SERVICE	PUGLIA	FG	121,80
97	L-7	06/06	<b>MONTE GALLO (27)</b>	GAS PLUS ITALIANA	MARCHE	AN-MC	122,10
98	L-7	06/06	<b>S. ROCCO</b>	COMPAGNIA GENERALE IDROCARBURI	ABRUZZO	CH	67,75
99	L-7	06/06	<b>S. VENERE (26)</b>	ENI, GAS PLUS ITALIANA	ABRUZZO	PE	73,12
100	L-8	07/06	<b>ROCCA DI BOLIGNANO (27)</b>	COR.PRO.ITALIA, TERRACON	MARCHE	AN-MC	122,10
101	L-8	07/06	<b>BRISIGHELLA (31)</b>	UNION EQUITIES CORPORATION	EMILIA ROMAGNA	FC-RA	246,00
102	L-8	07/06	<b>FANTOZZA (28)</b>	ALEANNA RESOURCES	EMILIA ROMAGNA	MO-RE	104,70
103	L-8	07/06	<b>PRADA (29)</b>	ALEANNA RESOURCES	LOMBARDIA	CR-LO	91,82
104	L-8	07/06	<b>CENTRALE LUNA</b>	BIG	UMBRIA	TR	2,524
105	L-9	08/06	<b>MOLINO (30)</b>	ALEANNA RESOURCES	EMILIA ROMAGNA	PC	24,35
106	L-9	08/06	<b>LE SALINE</b>	ALEANNA RESOURCES	EMILIA ROMAGNA VENETO	FE-PD-RO	616,80
107	L-9	08/06	<b>TRE PONTI</b>	ALEANNA RESOURCES	VENETO	PD-RO-VE-FE	742,80
108	L-10	09/06	<b>POVEGLIANO</b>	COMPAGNIA GENERALE IDROCARBURI	VENETO	TV	529,75
109	L-12	11/06	<b>FAENZA (31)</b>	GAS PLUS ITALIANA	EMILIA ROMAGNA	FC-RA	246,00
110	L-12	11/06	<b>MARZENO (31)</b>	TERRACON	EMILIA ROMAGNA	FC-RA	246,00
111	L-12	11/06	<b>FONTANA AUTUNO</b>	CELTIQUE ENERGIE PETROLEUM	BASILICATA	MT	80,82
112	L-12	11/06	<b>MONTE NEGRO</b>	CELTIQUE ENERGIE PETROLEUM	BASILICATA	MT	287,70
113	L-12	11/06	<b>POZZO FRASCAROSSA</b>	CELTIQUE ENERGIE PETROLEUM	BASILICATA	MT	412,10
114	L-12	11/06	<b>TORRENTE ALVO</b>	CELTIQUE ENERGIE PETROLEUM	BASILICATA	MT	81,015

Le istanze in concorrenza tra loro sono rilevabili dalla corrispondenza del numero tra parentesi

#### ISTANZE DI PERMESSO DI PROSPEZIONE IN MARE

N.	Public. BUIG	Arriv o	Denominazione istanza	Società titolare	Zona	Area Km <sup>2</sup>
1	XL-10 L-5 L-7	09/05 04/06 06/06	<b>d 4 E.P.-SA</b>	SARAS	E – Mare Mediterraneo - Golfo di Cagliari	(1.150,00) 470,60
2	L-6 L-7	05/06 06/06	<b>d 5 E.P.-SA</b>	SARAS	E – Mare Mediterraneo – Golfo di Oristano	(855,15) 629,95

#### ISTANZE DI PERMESSO DI RICERCA IN MARE

N.	Public. BUIG	Arriv o	Denominazione istanza	Società titolare	Zona	Area Km <sup>2</sup>
1	XL-1	12/95	<b>d 146 D.R.-CN</b>	CANADA NORTHWEST ITALIANA	D - Mare Ionio	162,28

2	XL-8	07/96	<b>d 147 D.R.-AG</b>	ENI	D - Mare Ionio	993,96
3	XLII-12	11/98	<b>d 341 C.R.-PU</b>	PUMA PETROLEUM	C - Mare Mediterraneo	658,75
4	XLIII-2	01/99	<b>d 90 E.R.-PU</b>	PUMA PETROLEUM	E - Mare Tirreno	683,13
5	XLIII-5	04/99	<b>d 91 E.R.-PU</b>	PUMA PETROLEUM	E - Mare Tirreno	643,12
6	XLV-8	07/01	<b>d 342 C.R.-PU</b>	PUMA PETROLEUM	C - Mare Mediterraneo	716,70
7	XLVII-5	04/03	<b>d 345 C.R.-MF (1)</b>	MAYFAIR PETROLEUM LIMITED	C - Canale di Sicilia	267,81
8	XLVII-8	07/03	<b>d 346 C.R.-EA (1)</b>	ENI - EDISON	C - Canale di Sicilia	267,81
9	XLVII-12	11/03	<b>d 347 C.R.-NP</b>	NORTHERN PETROLEUM	C - Canale di Sicilia	391,49
10	XLVIII-3	02/04	<b>d 21 G.R.-NP</b>	NORTHERN PETROLEUM	G - Canale di Sicilia	712,50
11	XLVIII-5	04/04	<b>d 57 F.R.-NP</b>	NORTHERN PETROLEUM	F e D - Mare Adriatico	734,50
12	XLVIII-6	05/04	<b>d 58 F.R.-NP</b>	NORTHERN PETROLEUM	F e D - Mare Adriatico	734,64
13	XLIX--3	02/05	<b>d 22 G.R.-NP</b>	NORTHERN PETROLEUM	G - Canale di Sicilia	743,09
14	XLIX--5	04/05	<b>d 59 F.R.-NP</b>	NORTHERN PETROLEUM	F - Mare Ionio	730,75
15	XLIX-6	05/05	<b>d 23 G.R.-NP</b>	NORTHERN PETROLEUM	C e G - Canale di Sicilia	743,81
16	XLIX-6	05/05	<b>d 24 G.R.-NP</b>	NORTHERN PETROLEUM	C e G - Canale di Sicilia	726,90
17	L-1	12/05	<b>d 349 C.R.-MD</b>	MEDOIL	C - Canale di Sicilia	366,25
18	L-1	12/05	<b>d 350 C.R.-MD</b>	MEDOIL	C - Canale di Sicilia	589,69
19	L-4	03/06	<b>d 60 F.R.-NP</b>	NORTHERN PETROLEUM	F - Mare Adriatico	741,80
20	L-7	06/06	<b>d 148 D.R.-CS</b>	CONSUL SERVICE	D - Mare Ionio	162,28
21	L-7	06/06	<b>d 61 F.R.-NP</b>	NORTHERN PETROLEUM	F - Mare Adriatico	733,50
22	L-10	09/06	<b>d 149 D.R.-NP</b>	NORTHERN PETROLEUM	D - Mare Adriatico	735,70
23	L-11	10/06	<b>d 492 B.R.-EL</b>	PETROLCELTIC ELSA	B - Mare Adriatico	172,40
24	L-11	10/06	<b>d 493 B.R.-EL</b>	PETROLCELTIC ELSA	B - Mare Adriatico	327,10
25	L-11	10/06	<b>d 494 B.R.-EL</b>	PETROLCELTIC ELSA	B - Mare Adriatico	287,50
26	L-11	10/06	<b>d 495 B.R.-EL</b>	PETROLCELTIC ELSA	B - Mare Adriatico	165,00
27	L-11	10/06	<b>d 496 B.R.-EL</b>	PETROLCELTIC ELSA	B - Mare Adriatico	263,49
28	L-11	10/06	<b>d 497 B.R.-EL</b>	PETROLCELTIC ELSA	B - Mare Adriatico	407,40
29	L-11	10/06	<b>d 498 B.R.-EL</b>	PETROLCELTIC ELSA	B - Mare Adriatico	526,80
30	L-11	10/06	<b>d 499 B.R.-EL</b>	PETROLCELTIC ELSA	B - Mare Adriatico	269,68
31	L-11	10/06	<b>d 500 B.R.-EL</b>	PETROLCELTIC ELSA	B - Mare Adriatico	123,90

Le istanze in concorrenza tra loro sono rilevabili dalla corrispondenza del numero tra parentesi

## ISTANZE DI CONCESSIONE DI COLTIVAZIONE IN TERRA

N.	Pubbl. BUIG	Arrivo	Denominazione istanza	Società titolare	Regioni	Province	Area Km <sup>2</sup>
1	XLVII-10	09/03	<b>AGOSTA</b>	ENI, PETROREP ITALIANA	EMILIA ROMAGNA	FE	26,93
2	XLIX-5	04/05	<b>ABBADESSE</b>	GROVE ENERGY	EMILIA ROMAGNA	RA	14,70
3	XLIX-6	05/05	<b>CAPPARUCCIA</b>	ENI, EDISON	MARCHE	AP	59,55
4	L-6	05/06	<b>SILLARO</b>	NORTHSUN ITALIA, PO VALLEY OPERATIONS PTY	EMILIA ROMAGNA	BO	7,37
5	L-7	06/06	<b>AGLAVIZZA</b>	JKX ITALIA	ABRUZZO	CH	7,32
6	L-8	07/06	<b>MEZZOCOLLE</b>	ENI	EMILIA ROMAGNA	BO-FE	144,90

7	L-8	07/06	<b>S. ALBERTO</b>	EDISON, NORTHSUN ITALIA, PO VALLEY OPERATIONS PTY	EMILIA ROMAGNA	BO	19,51
8	L-10	09/06	<b>CASCINA CASTELLO</b>	NORTHSUN ITALIA	LOMBARDIA	CR-LO-MI	14,49

Le istanze in concorrenza tra loro sono rilevabili dalla corrispondenza del numero tra parentesi

#### ISTANZE DI CONCESSIONE DI COLTIVAZIONE IN MARE

N.	Public. BUIG	Arrivo	Denominazione istanza	Società titolare	Zona	Area Km <sup>2</sup>
1	XL-4	02/88	<b>d 26 B.C.-.AG</b>	AGIP	B - Mare Adriatico	58,48
2	XXXIX-3	02/95	<b>d 23 A.C.-.AG</b>	AGIP	A - Mare Adriatico	58,32
3	XLI-1	12/96	<b>d 1 G.C.-.AG</b>	AGIP, EDISON GAS	G - Canale di Sicilia	171,70
4	XLI-4	03/97	<b>d 35 A.C.-.AG</b>	AGIP, ELF IDR. ITAL., PETR. IT. SPI	A - Mare Adriatico	144,17
6	XLV-3	02/01	<b>d 37 A.C.-.AG</b>	ENI	A - Mare Adriatico	73,56
7	L-3	02/06	<b>d 38 A.C.-.AG</b>	ENI, EDISON	A - Mare Adriatico	54,26
8	L-9	08/06	<b>d 39 A.C.-.EA</b>	ENI	A - Mare Adriatico	103,60
9	L-10	09/06	<b>d 29 B.C.-.AG</b>	ENI	B - Mare Adriatico	27,31

Le istanze in concorrenza tra loro sono rilevabili dalla corrispondenza del numero tra parentesi

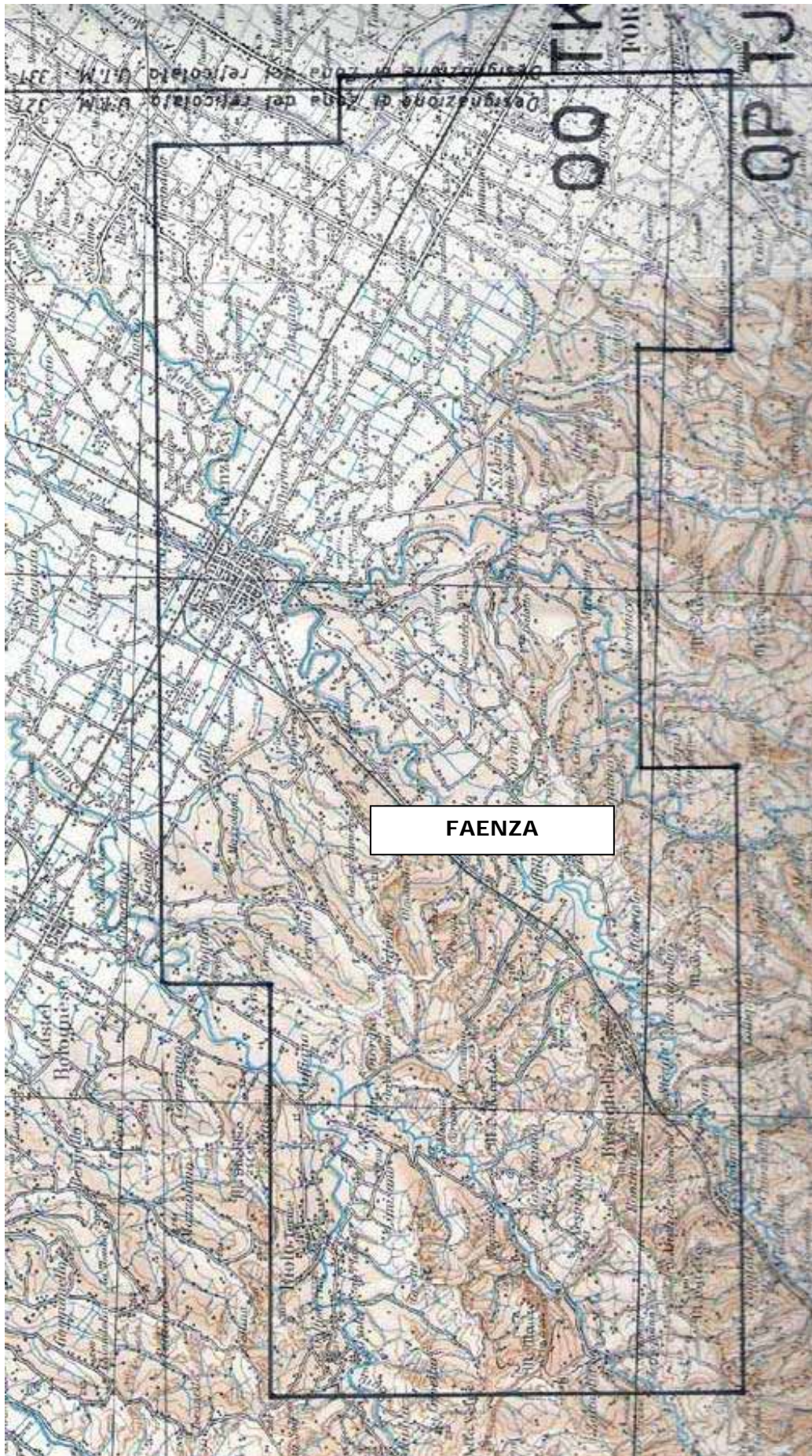
#### ISTANZE DI CONCESSIONE DI STOCCAGGIO

N.	Public. BUIG	Arrivo	Denominazione istanza	Società titolare	Regioni	Province	Area
							Km <sup>2</sup>
1	XLVI-8	07/02	<b>RIVARA</b>	INDIPENDENT MANAGEMENT GAS	EMILIA ROMAGNA	MO-BO	117,14
2	XLVI-9	08/02	<b>CORNEGLIANO</b>	ITAL GAS STORAGE	LOMBARDIA	LO	24,23
3	XLVI-9	08/02	<b>COTIGNOLA</b>	EDISON STOCCAGGIO	EMILIA ROMAGNA	RA	22,14
4	XLVI-9	08/02	<b>CUGNO LE MACINE</b>	GEOGAS	BASILICATA	MT	48,16
5	XLVI-9	08/02	<b>SAN POTITO</b>	EDISON STOCCAGGIO	EMILIA ROMAGNA	RA	19,67
6	XLVI-9	08/02	<b>SERRA PIZZUTA</b>	GEOGAS	BASILICATA	MT	10,15
7		06/06	<b>SINARCA</b>	GAS PLUS ITALIANA	MOLISE	CB	20,49

Le istanze in concorrenza tra loro sono rilevabili dalla corrispondenza del numero tra parentesi.

PIANI TOPOGRAFICI  
ALLEGATI ALLE ISTANZE ED AI DECRETI PUBBLICATI  
NEL PRESENTE BOLLETTINO



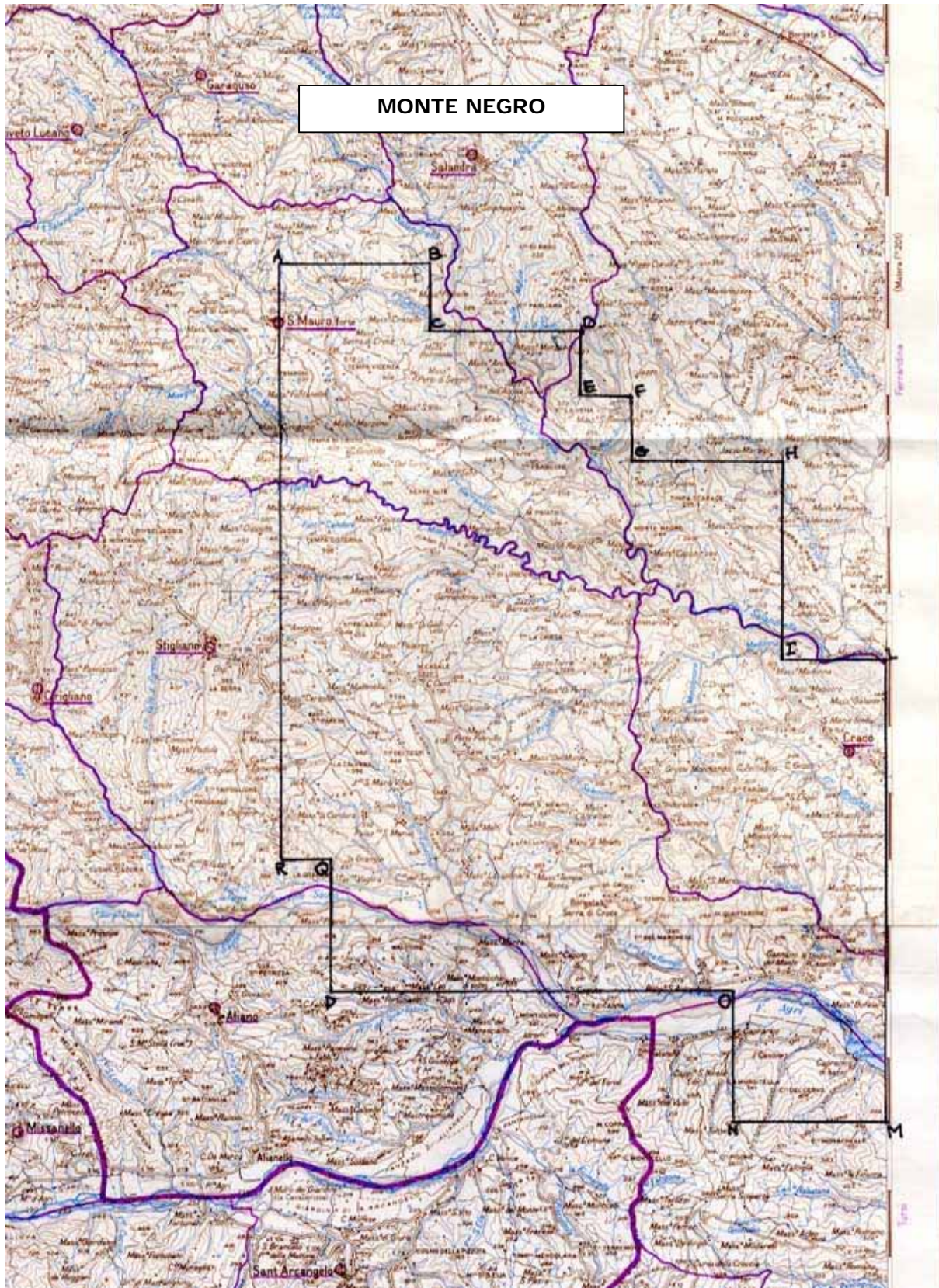


TAV. 1 – Istanze di permesso di ricerca FAENZA e MARZENO



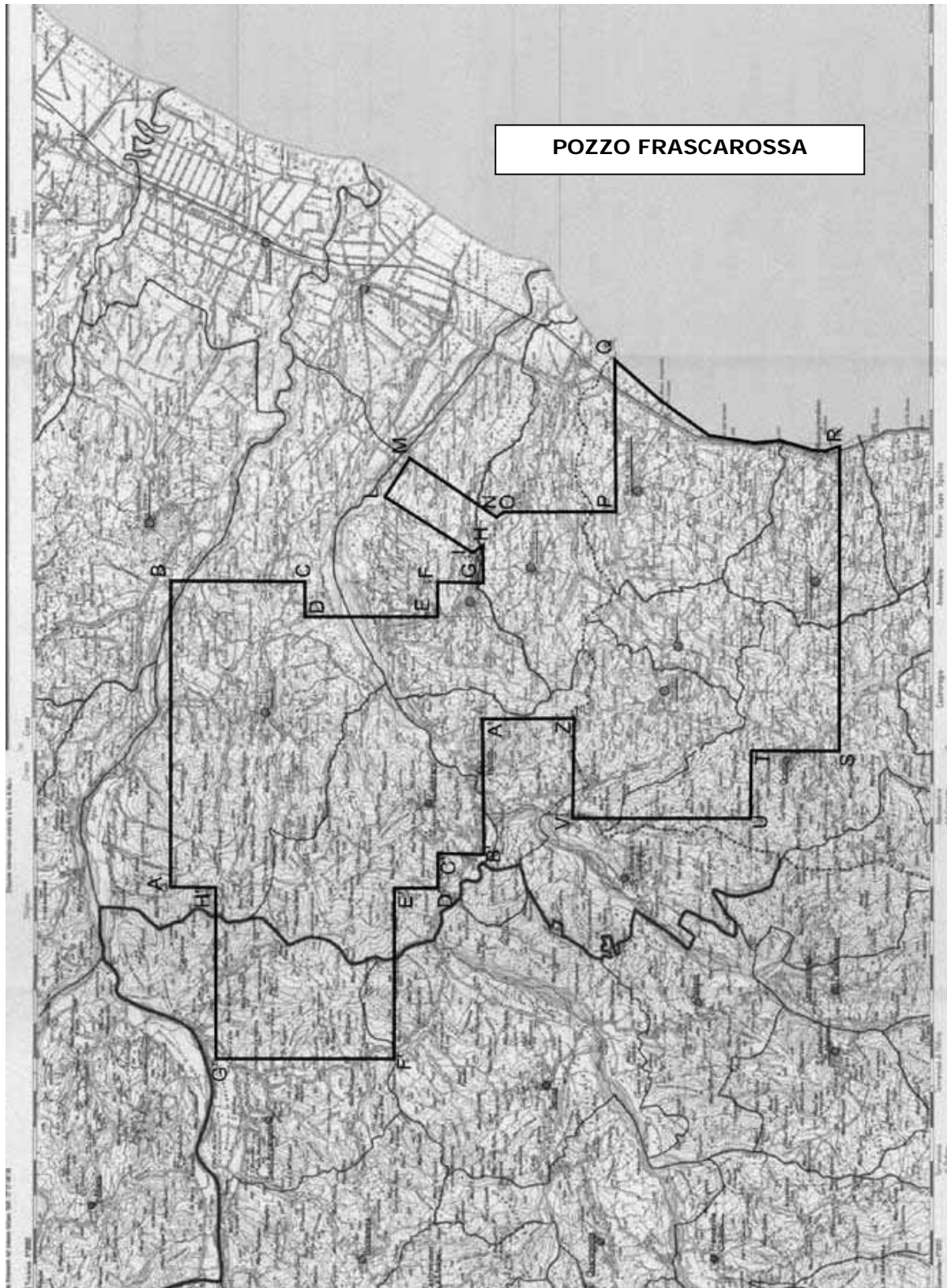






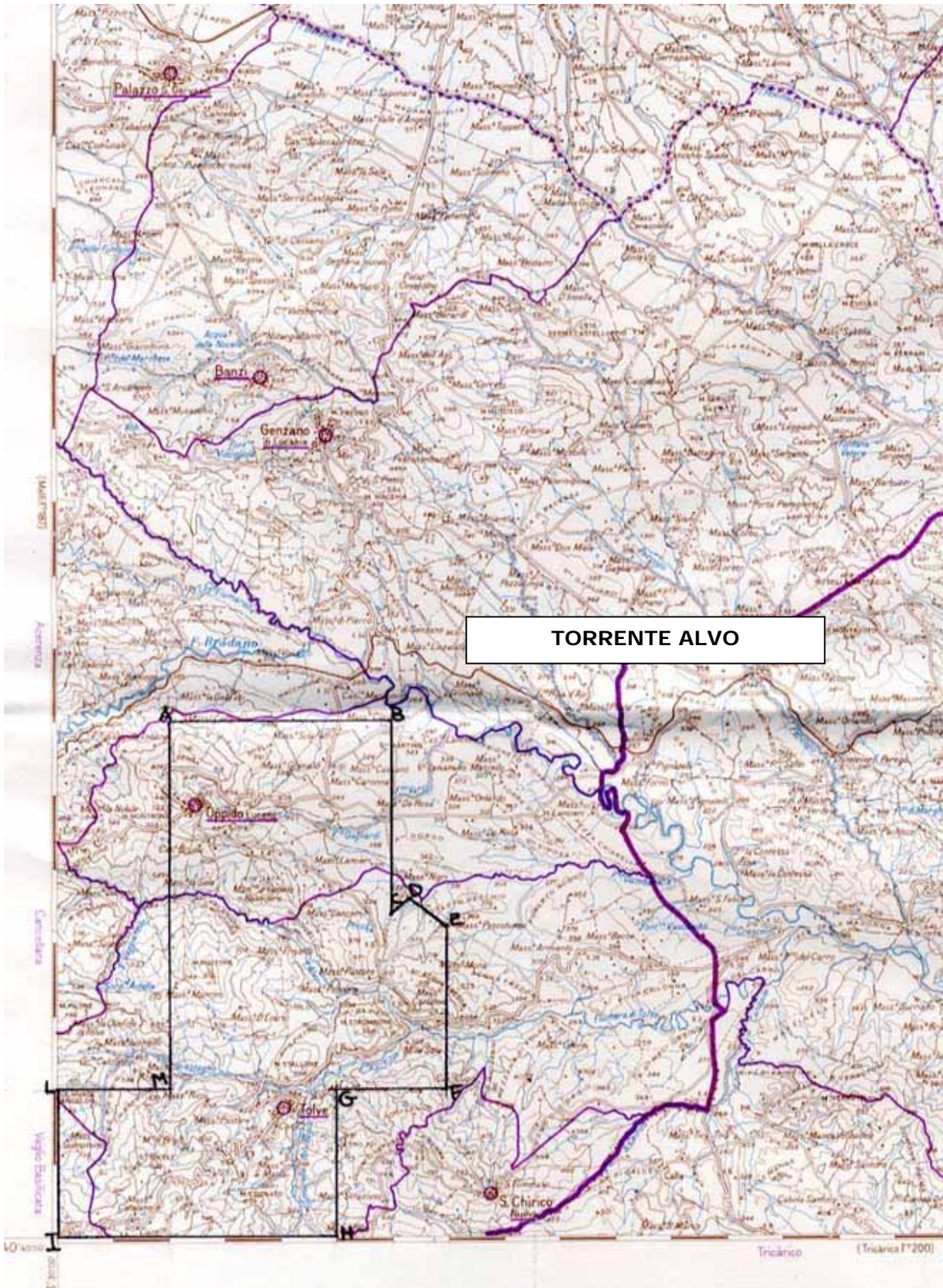
TAV. 3 – Istanza di permesso di ricerca MONTE NEGRO





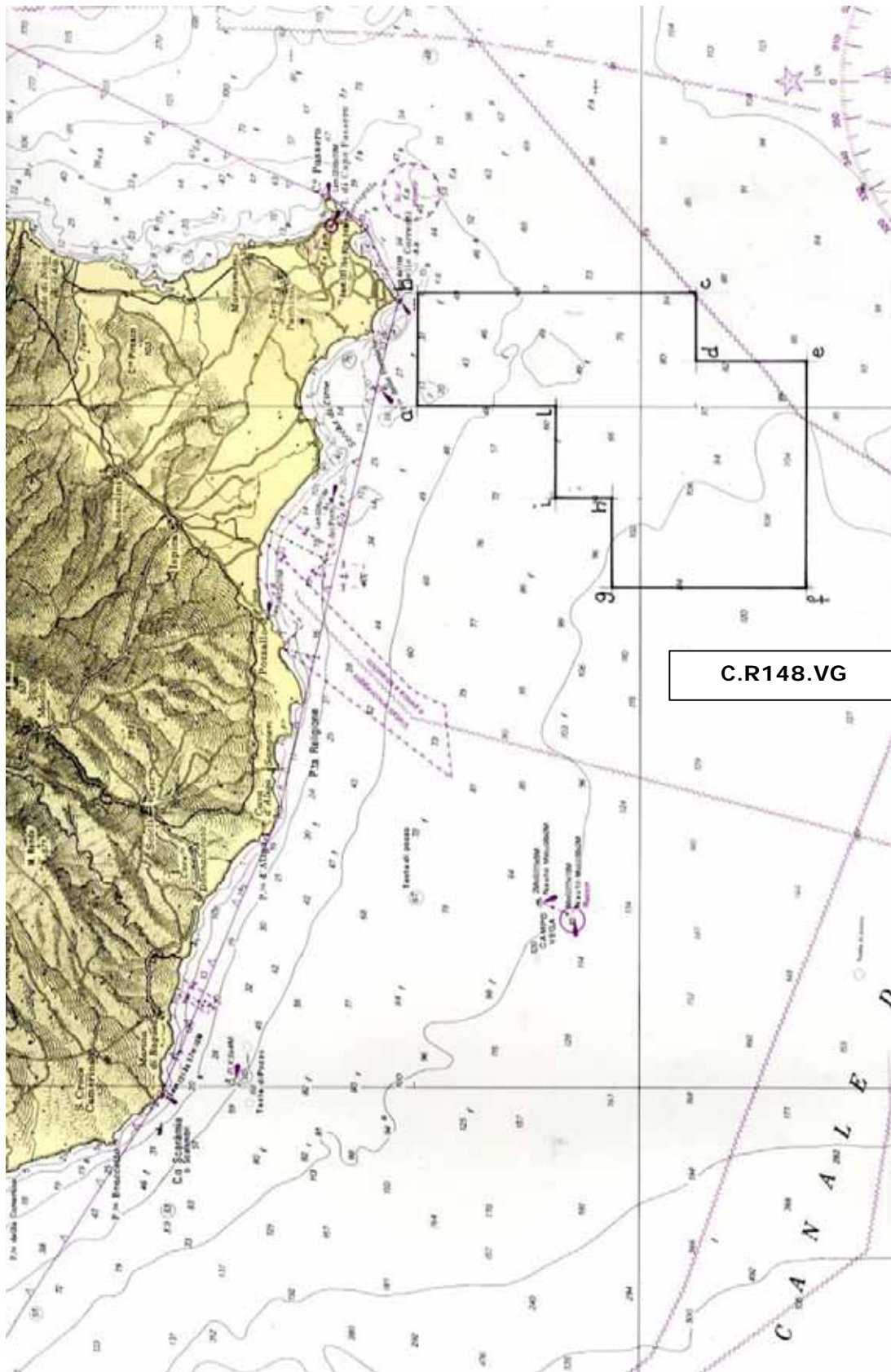
TAV. 4 – Istanza di permesso di ricerca POZZO FRASCAROSSA





TAV. 5 – Istanza di permesso di ricerca TORRENTE ALVO





TAV. 6 – Permesso di ricerca C . R 148 . VG